

# 1<sup>a</sup> Indagine Conoscitiva<sup>2</sup> dell'Istituto Idrografico della Marina

SU EFFICACIA/EFFICIENZA UFFICI<sup>1</sup>, POSTI DI LAVORO E LOGISTICA DELLA SEDE ATTUALE  
SITA IN FORTE DI SAN GIORGIO - PASSO DELL'OSSERVATORIO, 4 - GENOVA,  
DEDICATA AL BENESSERE DEL PERSONALE, CIVILE E MILITARE, OPERANTE NEL PRESIDIO.

**Scopi e Finalità** – L'Istituto Idrografico della Marina, attraverso le professionalità civili e militari in esso operanti, svolge servizio alla comunità nautica militare, mercantile e da diporto, fin dal 1872, presso il cinquecentesco Forte di San Giorgio. La presente indagine - durata cinque ore di "permesso sindacale per espletamento del mandato" - è risultata necessaria, non solo per onorare questa gloriosa e storica sede, ma soprattutto mirata a sondare le condizioni lavorative del personale civile e militare presente. Si ritiene, infatti che, per lo sviluppo e l'efficienza delle amministrazioni, le condizioni emotive del personale, la qualità dell'ambiente in cui si presta servizio, il sostegno di un'organizzazione del lavoro che stimoli la creatività e l'apprendimento, l'ergonomia - oltre che la sicurezza - degli ambienti di lavoro, costituiscano elementi di fondamentale importanza ai fini dello sviluppo, dell'efficacia e dell'efficienza delle Amministrazioni Pubbliche. Per migliorare le prestazioni e gli effetti delle politiche pubbliche, è quindi importante offrire agli operatori la possibilità di lavorare in contesti organizzativi che favoriscano gli scambi, la trasparenza e la visibilità dei risultati del lavoro. La presente indagine ha tenuto anche conto dei particolari spazi architettonici, i rapporti tra le persone e lo sviluppo professionale. Attraverso e con l'aiuto indispensabile dei colleghi interpellati, si è potuto sfruttare strategicamente la partecipazione dei medesimi nel merito delle loro mansioni, per accrescerne non solo il livello di serenità, ma anche le capacità relazionali e i ruoli di base, senza sottovalutare la proiezione nella vita quotidiana e privata post professionale. I colleghi che operano in difficoltà socio-lavorative precarie sono, infatti, statisticamente più vulnerabili. Il contributo e l'appoggio tecnico-logistico del personale interpellato, dicevo, è stato eccezionale e collaborativo per arrivare agli scopi prefissati e poter trasmettere ai soggetti consapevoli, reali possibilità di sviluppo in seno ai rispettivi posti di lavoro. Ringrazio personalmente la Direzione per la straordinaria opportunità, che ha permesso punti d'incontro e aggregazione comunitaria. Ciò ha dimostrato, quanto la sussidiarietà tra persone, civili e militari, è strategica per generare solide basi didattiche e realizzare importanti risultati d'insieme.

**Beneficiari** – La mancanza di risorse umane, a causa dei tagli economici governativi che negli ultimi anni non hanno permesso il naturale ricambio di organico, ha generato sinergia positiva tra i colleghi civili e militari. In molte situazioni, i dipendenti civili, hanno svolto ed appreso nuove competenze e mestieri accettando doppi incarichi che in taluni casi avrebbero anche potuto creare blocco alle lavorazioni. Oltremodo, l'appoggio tecnico dei colleghi militari, ha dimostrato capacità di apprendimento e sostegno, rispetto alla criticità numerica civile.

**Programmi** – Facilitare e affiancare il lavoro istituzionale locale dell'Ente IIM, favorire la formazione di gruppi di lavoro e di coordinatori che possano seguire, monitorare e sviluppare i progetti cartografici e di documentazione nautica, rendendoli sempre più sinergici e collaborativi tra reparti, uffici, sezioni e nuclei.

**Percorsi** – Dare possibilità ad ogni individuo di esercitare la semplice proposta tecnica che, se ascoltata e condivisa, può diventare anche di spunto innovativo, di sviluppo e di marketing.

**Aspetti Sociali** - Non ultimo, si considera di fondamentale importanza mappare la condizione di serenità sociale del collega di lavoro. Mantenere alti i bisogni delle persone che lavorano vicino a te, migliora di fatto anche la qualità professionale. La serenità di un ambiente di lavoro passa soprattutto attraverso il dialogo e il corretto rispetto delle esigenze altrui. Chiedere le condizioni lavorative ai singoli è doveroso, con particolare attenzione agli aspetti dovuti a pigrizia ed asocialità - a volte - possono generare anche affermazioni come questa: "Grazie di essere passato..."

**A cura di Angelo Di Fede delegato sindacale USB - Pubblico Impiego, eletto e facente parte delle RSU interne.**  
**Accreditato Referente Provinciale USB Pubblico Impiego - dip. Ministero della Difesa.**  
**Nel merito delle linee guida del Benessere Organizzativo - D.L. 150/2009**

---

NOTA<sup>1</sup> - La presente "Indagine Conoscitiva" non elenca Uffici, Sezioni e Nuclei dove non vi era alcunché da rilevare.

# **Indagine su criticità uffici, posti di lavoro e logistica del Forte San Giorgio sede attuale dell'Istituto Idrografico della Marina.**

*A cura di Angelo Di Fede delegato sindacale USB Pubblico Impiego, eletto e facente parte delle RSU interne.  
Accreditato Referente Provinciale USB Pubblico Impiego dip. Ministero della Difesa.  
Nel merito delle linee guida del Benessere Organizzativo - D.L. 150/2009*

## **REPARTO AMMINISTRATIVO**

**C. REPARTO - Parete finestra con muffe evidenti e screpolature dell'intonaco (v. foto 1).**

**SEGRETERIA C. UFF. - Filtri condizionatori da sostituire, infiltrazioni acqua piovana da finestre**



foto 2

**EX SEGRETERIA - Locale inutilizzato senza ricambio aria con lucernaio da oscurare. Non esiste condizionatore, si riscontra temperatura minima di 34° nel periodo estivo.**



foto 1

**UFFICIO CONTABILITÀ E ASSEGNI MIL. - Filtri condizionatori da sostituire e maniglia rotta della porta (v. foto 2)**

**UFFICIO GARE CONTRATTI ACQUISTI - Pulizia carente e accumolo di polveri fastidiose.**

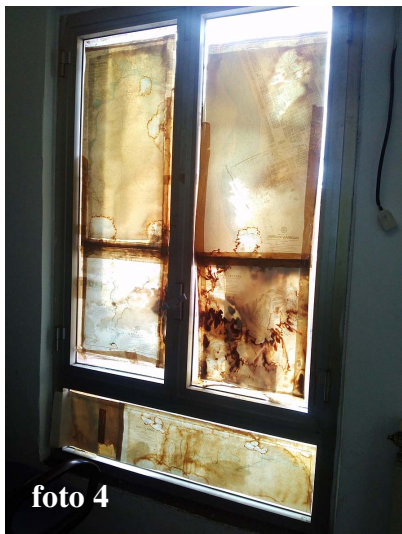


foto 4

**UFFICIO GESTIONI DENARO - La fonte di luce proveniente dal lucernaio è troppo intensa, in attesa di split condizionamento.**

**UFFICIO ACQUISTI - La polvere è evidente sul mobilio**

**UFFICIO E-COMMERCE - Ricambio aria insufficiente, proposta di eliminare 2 vetri da pannello divisore.**



foto 3

**MAGAZZINO STRUMENTI NAUTICI E METEO - Finestre rotte con infiltrazioni d'acqua piovana (v. foto 3).**

**MAGAZZINO IDROGRAFIE/CANCELLERIA - Causa insufficiente ricambio d'aria e punto luce inesistente si propone possibilità di aprire porta-finestra lato Ufficio Strumenti confinante.**

**MAGAZZINO TIPO-LITO - Muffe e umido diffuso sulle pareti, assenza di riscaldamento.**

**UFFICIO SPEDIZIONI - Maniglia rotta finestra (v. foto 4), non funziona condizionatore e tracce evidenti di umido nelle pareti (v. foto 5).**

**GIUNTA RICEZIONE/SPEDIZIONE - L'intonaco del locale magazzino si stacca e si deposita su pacchi impilati.**



foto 5



## REPARTO RILIEVI E PRODUZIONE



foto 6

C. UFFICIO CARTOGRAFIA - *Infiltrazioni tetto e muffe in parete (v. foto 6 e 7).*

C. UFFICIO CARTOGRAFIA ELETTRONICA - *Parete invasa da muffe e umido (v. foto 8).*

SEZ. PIANIFICAZIONI - *Le tende antiriflesso sono da risistemare.*



foto 7

SALA DISEGNO - *Da alcune finestre la to monte entra acqua in caso di forti piogge, sspifferi fastidiosi e persistenti, la scala di accesso al tetto ha i muri con evidenti problematiche (v. foto 10).*

SEZIONE SPEDIZIONE - *Necessita di imbiancatura generale.*

SEZIONE RILIEVI - *Intonaco precario*



foto 9

NUCLEO ARCHIVIO RILIEVI - *Alcuni fili sono fuori dalla canalina.*

LOCALE CALDAIA - *Dotata di finestra di legno rotta con impossibilità di chiusura (v. foto 8), termostato con fili fuori canalina.*

UFFICIO IDROGRAFIA - *N. 1 condizionatore non funzionante centralizzato (blue box) comprende anche erogazione aria in Uff. Amministrativo*

SALA CARTOGRAFIA - *La sala ha tende da risistemare in quanto rotte*

SEZ. GEODETICA - *Mancano tende antiriflesso.*



foto 8

UFFICIO REVISIONE - *Tapparelle rotte; Infiltrazioni acqua piovana da alcune finestre; Mancano due punti rete internet; Un condizionatore malfunzionante.*



foto 10



foto 11

## UFFICIO EDITORIALE

SEZIONE LEGATORIA - *Condizionatori insufficienti. Infiltrazioni acqua piovana. Muffe e umido importanti in saletta magazzino.*

SEZIONE FOTOCOMPOSIZIONE E GRAFICA - *Muri lato finestre con muffe e escoriazioni intonaci peraltro già segnalati.*

SEZIONE STAMPA DIGITALE - *Condizionatori rotti, pavimento con piastrelle rotte, muffe importanti e umido in saletta adiacente con porta e finestre adibita a magazzino materiali e deposito macchine inutilizzate (v. foto 11 e 12).*



foto 12



SEZIONE LITOGRAFIA - *Spogliatoi si allagano dopo intensi eventi pluviali. Pavimento rotto in più punti. Cavi alimentazione delle macchine precari fissati sul pavimento con nastro adesivo. Scarsa igiene e polvere diffusa in tutti gli ambienti (v. foto 14, 15 e 16).*



SEZIONE SCANNER - *Presunte muffe e umido dietro pannellatura.*  
NUCLEO STAMPA DIGITALE KODAK - *Si lamentano fastidiosi continui passaggi di colleghi non pertinenti il nucleo lavorativo.*

SEZIONE FOTOMECCANICA - *Un paio di condizionatori non funzionano; Infiltrazioni acqua piovana in corridoio e locale spogliatoio con possibile interessamento rete elettrica. Qualche fioritura di muffa e umido. Ci sono tre locali indipendenti disponibili (con finestra) da riutilizzare. Alcune parti del tetto subiscono cospicue infiltrazioni d'acqua in caso di intensi e prolungati eventi temporaleschi. Anche se di prossimo smantellamento e nuova riorganizzazione logica e del lavoro, il reparto è attualmente presidiato e controllato per mantenere costante la vigilanza.*



## UFFICIO DOCUMENTI NAUTICI

CAPO SEZ. INFORMATIVA NAUTICA E AVVISI - *Tende in sala sono da risistemare o sostituire (v. foto 17).*



SEZIONE COORDINAMENTO NAUTICO - *Manca pannello (v. foto 18).*

SEZIONE INFORMATIVA NAUTICA E AVVISI - *Pavimento rovinato da allagamento acqua piovana.*



SEZIONE AUSILI E RISTAMPE - *Mancano persiane.*



SEZIONE COLLEZIONE MONDIALE - *Nel medesimo locale si segnalano 36 neon accesi costantemente per una luce eccessiva ed un consumo inutile. Si consiglia di applicare un deviatore che permetta l'utilizzo di almeno la metà dei neon, più che sufficienti alle lavorazioni (v. foto 19). Rivetti mancanti e viti insufficienti alle mappe di sostegno delle persiane (v. foto 20). Viene fatto notare che l'alimentazione dell'ufficio non viene mai disabilitata, con locali chiusi, per una non meglio precisata motivazione (v. foto 21).*





## UFFICIO GEOFISICA

UFFICIO GEOFISICA - *Lucernai da oscurare perché diffondono troppa luce; l'impianto denominato "Blue Box" è mal funzionante, manca ricambio aria resa più complicata da mancanza di finestra.*

SEZIONE OCEANOGRAFICA MILITARE - *Fatta presente la carenza di organico. Sono evidenti muffe e macchie di umido nelle pareti.*

SERVIZI IGIENICI - *La finestra è vecchia e rotta. L'acqua calda è mancante.*

## REPARTO SERVIZI GENERALI

SEGRETERIA MILITARE/OPERAZIONI - *Condizionatore non funzionante in locale "Cifra"*

SERVIZIO POSTALE - *Locale non riscaldato e privo finestra.*

UFFICIO TECNICO SEZ. ATG - *Finestre non a norma (v. foto 22); manca riscaldamento e condizionamento.*



## REPARTO STRUMENTI DISTRIBUZIONE E MARKETING

LOCALE MAGAZZINO BUSSOLE - *Soffitto pericolante, sconsigliato il passaggio*

UFFICIO STRUMENTI NAUTICI E METEO - *Tende rotte; entra acqua piovana da finestre (v. foto 23), una finestra è bloccata (v. foto 24).*



UFFICIO AGGIORNAMENTI - *Finestra vasista insufficiente, ricambio aria precario (v. foto 25); Infiltrazioni d'acqua da verificare provenienza.*

SEZIONE CRONOMETRI - *Controsoffitto pericolante (v. foto 26); si propone alla Direzione di creare due distinte postazioni di lavoro che convivono in spazi ristretti e condizioni non idonee al benessere lavorativo del singolo, valutare di utilizzare box esistente in sala*

*strumenti, già dotato di paratia e porta (v. prot. n. 14118 del 16-12-2015 in allegato).*



## UFFICIO CORSI

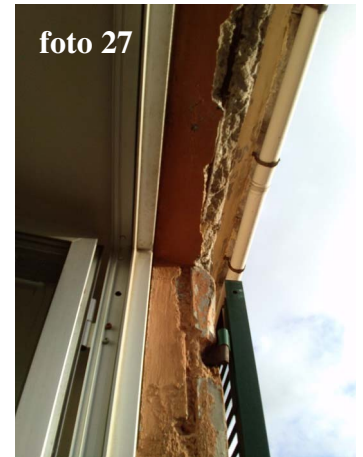
SEGRETERIA - *Sono in attesa di installazione condizionatori*

## UFFICIO AUTOMAZIONE

SEZIONE SUPPORTO INFORMATICO - *Caduta calcinacci provocate da intonaco esterno del bordo finestra; spifferi d'aria consistenti in giornate di forte vento (v. foto 27).*



SEZIONE GESTIONE SVILUPPO WEB - *Infiltrazioni piovane e spifferi d'aria dalla finestra; anomali buchi in parete comunicanti con esterno (v. foto 28). Esiste anche un vecchio condizionatore inutilizzato, incassato nel muro.*



## SERVIZI IGIENICI

AMMINISTRATIVA - *Il sifone scarico del WC si intasa spesso con frequente emanazione di miasmi.*

DOCUMENTI NAUTICI - *Non sono dotati di riscaldamento*

## PIAZZETTA SUPERIORE E INFERIORE

PIAZZETTA SUPERIORE - *E' presente la macchina lavarulli annessa alla macchina litografica ormai dismessa, da smantellare perché inutilizzabile.*

PREFABBRICATO - *Il locale viene utilizzato solo come magazzino carte e prodotti alimentari del rivenditore macchinette erogatrici, valutare un migliore riutilizzo o smontaggio.*

PIAZZETTA INFERIORE E STRADA - *Estirpare parietaria, ove presente, in spazi esterni.*

## GUARDIE E SISTEMAZIONI LOGISTICHE VARIE

CORPO DI GUARDIA - *Spifferi sotto porta, spazio nel locale insufficiente con fili elettrici non incassati (v. foto 29). Si ritiene inadeguato a condizioni minime di benessere emotivo del personale preposto a sorveglianza. Considerato che deve ospitare almeno 2 persone per 24 ore con compiti anche di sicurezza notturna. Si propone alla Direzione di creare un nuovo Corpo di Guardia e accoglienza ospiti (v. prot. n. 14472 del 28-12-2015 in allegato).*

LOCALI EX ALLOGGI MARINAI - *La porta, adiacente il corpo di guardia, risulta ogni tanto aperta e lungo il corridoio in controluce si nota sporcizia e poca igiene;*

MENZA AZIENDALE - *Il carrello dell'affettatrice è molto duro, impegnativo affettare alimenti.*



NOTA<sup>2</sup> - *La presente "Indagine Conoscitiva" è durata 5 ore come da prassi, richiesta da Dirigenza USB Nazionale e concessa da Direzione IIM, di "permesso sindacale espletamento del mandato" dal 7 al 11 Dicembre 2015 (v. allegati). E' stata protocollata c/o segreteria protocollo dell'Istituto Idrografico della Marina il 21/01/2016 - n° 0667.*





**UNIONE SINDACALE di BASE**  
**PUBBLICO IMPIEGO**  
**Coordinamento Nazionale Difesa**

Alla DIREZIONE del I.I.M. di GENOVA  
( A mezzo fax 010 2443341)

*Pop. n. 2*

E, P.C. Allo STATO MAGGIORE DELLA MARINA M.  
( A mezzo mail )

**Oggetto: Indagine conoscitiva benessere organizzativo Personale civile I.I.M. Genova.**

La scrivente O.S Nazionale, preso atto della disponibilità del Nostro Delegato Angelo di Fede, già accreditato Referente Provinciale USB presso l'Istituto Idrografico della Marina Militare di Genova, chiede a codesta Direzione di eseguire una indagine finalizzata a valutare il benessere organizzativo del personale operante presso tale Ente.

L'indagine complessiva valuterà le condizioni degli uffici, le eventuali criticità, la logistica e le sensazioni emotive dell'ambiente in cui si lavora. Il documento non vuole essere una denuncia ma un accertamento globale dell'organizzazione lavorativa, anche dal punto di vista del dipendente pubblico. Verrà presentato al protocollo, affinché rimanga agli atti come riferimento pubblico e di consultazione.

Si chiede pertanto a codesta alla Direzione affinché si proceda all'autorizzazione interna IIM, che prevede l'utilizzo di ore dedicate e previste da competenze sindacali determinate dal mandato. Tanto in ottemperanza ai dettami contenuti nelle Linee Guida del D.Lgs. . 150/2009 e successive integrazioni, per la trasparenza e l'integrità delle amministrazioni pubbliche, per la valutazione dello stato del lavoro organizzativa e individuale dei dipendenti pubblici e nel rispetto di quanto previsto dal detto decreto legislativo nonché a seguito delle continue ristrettezze economiche dovute alla "spending review" e l'ormai obsoleta - ma ancora attuale - sede dell'Istituto Idrografico della Marina c/o Forte San Giorgio - Passo dell'Osservatorio, 4 - 16134 Genova, in attesa del trasferimento nella nuova sede già individuata in Area Expò - Porto Antico (c/o ex lavanderie) Calata Gadda.

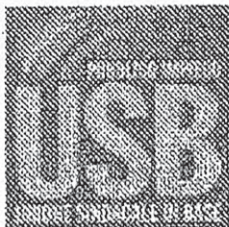
A tal proposito si concedono n. 5 ore di permesso sindacale al componente RSU Angelo di Fede, da utilizzare previa comunicazione alla Sezione Personale Civile per la relativa trasmissione al sistema di contabilizzazione GEDAP.

In attesa di cortese riscontro, l'occasione è gradita per porgere Distinti Saluti.

Roma, 11/11/2015

Coordinamento Nazionale Difesa  
( Sig. FERRULLI Costantino )





**UNIONE SINDACALE di BASE**  
**PUBBLICO IMPIEGO**  
**Coordinamento Nazionale Difesa**

Alla c.a DIREZIONE del I.I.M. di GENOVA  
( A mezzo fax 0102443341)

Oggetto: Permesso sindacale - Art. 8 C.C.N.Q. del 7/8/98.

Lo scrivente, sig. FERRULLI Costantino, referente del Coordinamento Nazionale Difesa dell'O.S. USB, ai sensi dell'art. 8 del "Contratto Collettivo Quadro sulle modalità di utilizzo dei distacchi, aspettative e permessi nonché delle altre prerogative sindacali" sottoscritto il 7 agosto 1998, comunica a codesta Direzione che il Sig. Angelo DI FEDE, dal giorno 07 all'11 dicembre 2015, per la durata di un'ora al giorno, fruirà di permesso sindacale retribuito al fine di poter svolgere l'indagine del benessere del Personale civile di codesto Ente.

Tanto per le azioni di competenza. Distinti Saluti.

Roma, 26/11/2015

Coordinamento Nazionale Difesa  
( Sig. FERRULLI Costantino)





*Marina Militare*

ISTITUTO IDROGRAFICO DELLA MARINA  
GENOVA

Passo dell'osservatorio n°4, C.A.P. 16134 GENOVA

Ufficio Personale Civile

INDIRIZZO TELEGRAFICO: MARIDROGRAFICO GE

Prot. N° UPCI/13116 Allegati

23 NOV. 2015

Genova, li

P.D.C. 010-2443237

Ass.te Amm.vo VECE Rosaria

rosaria.vece@persociv.difesa.it

**Al Unione Sindacale di Base  
Pubblico Impiego**

**Viale dell'Aeroporto, 129**

**00175 ROMA**

**E, p.c. DI FEDE Angelo**

**SEDE**

**Argomento : Permessi sindacali. Indagine conoscitiva benessere organizzativo  
Personale civile I.I.M..**

(Spazio riservato a  
Protocolli, visti e  
decretazioni)

**Alla Cortese attenzione del Sig. FERRULLI Costantino.**

**Rif.: Vs. lettera 11/11/2015.**

Si prende atto della richiesta di cui al riferimento.

Si rappresenta che questa Direzione non ha nulla da obiettare relativamente ad ogni iniziativa tesa a promuovere il miglioramento dell'efficienza/efficacia dell'azione dell'Ente.

Si chiede, tuttavia, di voler formulare una precisa istanza di fruizione di "permesso sindacale per espletamento del mandato" per i giorni in cui si prevede di svolgere il cosiddetto "sondaggio" da parte del rappresentante sindacale DI FEDE Angelo.

**IL DIRETTORE**

**(C.V. Luigi SINAPI)**

All'attenzione  
della **Direzione dell'IIM**

*p.c. C. Reparto C.te Roberto Vaccaro  
C. Ufficio Vincenzo De Sanctis  
Addetta Sig.<sup>ra</sup> Rita Leccese  
Addetto Sig. Paolo Palma*

**Prot. n. 14118 del 16-12-2015**

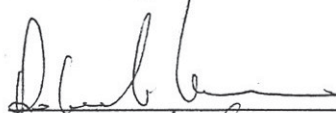
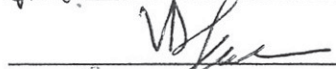

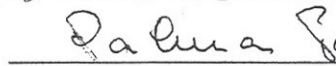
*e p.c. Sig. Angelo Di Fede  
Delegato Sindacale USB proponente*

**OGGETTO: Proposta ottimizzazione risorse umane Ufficio Strumenti Nautici e Meteo**

Nel merito delle considerazioni e suggerimenti maturati dall'indagine conoscitiva del benessere del personale (L. 150/2009), svolta dal sottoscritto ad espletamento del mandato, tesa a promuovere il miglioramento dell'efficienza/efficacia dell'azione dell'Ente IIM, si anticipa, prima della deposizione a protocollo, la proposta di creare una nuova postazione lavorativa nell'Ufficio in oggetto, da assegnare all'addetto Sig. Paolo Palma. Si ricorda che da più di 15 anni, il medesimo, condivide un piccolo spazio, oltremodo inadeguato, con l'addetta Sig. Rita Leccese.

Tale nuova collocazione è già stata individuata in uno dei box, ad oggi inutilizzati, all'interno della stessa area dell'Ufficio Strumenti, con disponibilità eventuale di chiusura con serramenti ad hoc. L'iniziativa, atta a migliorare la condizione anche emotiva del personale in questione, ha già raccolto e condiviso pareri molto favorevoli tra i diretti interessati dell'Ufficio Strumenti Nautici e Meteo, che sottoscrivono per conoscenza e poter quindi accelerare l'accoglimento della presente.

*✓* C. Reparto C.te Roberto Vaccaro  
C. Ufficio Vincenzo De Sanctis  
Sig.ra Rita Leccese  
Sig. Paolo Palma

**Angelo Di Fede**

Accreditato Ref. Prov. USB P.I. - Ministero Difesa  
e Delegato RSU interne

IM sede Genova, 14 Dicembre 2015



**Prot. n. 14472 del 28-12-2015**

All'attenzione  
della **Direzione dell'IIM**  
**Sede**

**OGGETTO: Proposta miglioramento accoglienza al Corpo di Guardia**

Nel merito delle considerazioni e suggerimenti maturati dall'indagine conoscitiva del benessere del personale (L. 150/2009), svolta dal sottoscritto ad espletamento del mandato, tesa a promuovere il miglioramento dell'efficienza/efficacia dell'azione dell'Ente IIM. Prima della deposizione a protocollo del documento conclusivo, si anticipa la proposta di creare una nuova sistemazione di accoglienza c/o il Corpo di Guardia. Considerata l'importanza primaria e di sicurezza di tale postazione, non si ricorda un minimo intervento mirato alla criticità logistica da sempre esistente. Si suggerisce quindi di riutilizzare il locale adiacente il gabbiotto (ex cassa). Con pochi interventi manutentivi, sarebbe una sistemazione ad hoc per accogliere gli ospiti in attesa delle pratiche esplicative d'ingresso, oltremodo, se ritenuto di dimensioni adeguate - considerato che è già dotato di sportello vetrato - potrebbe avere doppia funzione: Corpo di Guardia ex novo e accoglienza/sala d'attesa con spazio per alcuni posti a sedere annessi.

L'iniziativa, atta soprattutto a migliorare anche le condizioni emotive e di benessere generale del personale in questione, ha già raccolto e condiviso pareri molto favorevoli tra i diretti interessati.

Con la presente si sottolinea altresì la necessità di riposizionare il cartello "obbligo di spegnere il motore" sulla sbarra, in quanto sul muro a dx in entrata non è visibile.

Sicuro di un sensibile interessamento della nuova Direzione, si auspica un solerte accoglimento della presente, nei termini e modalità ritenute pratiche e possibili dalla medesima.

Rivolgo distinti saluti.

***Angelo Di Fede***

Accreditato Ref. Prov. USB P.I. - Ministero Difesa

IM sede Genova, 24 Dicembre 2015

*E DELEGATO RSU INTERNE*